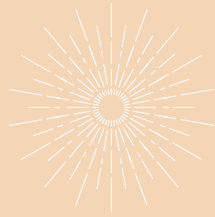




BIENVENUE DANS LE

# journal vibratoire du mois



## Au coeur de l'Etre



**Quoi de plus beau à découvrir que soi-même ?**

Lorsque les masques tombent, lorsque les programmes s'effacent, lorsque la réalité prend un tout autre visage. N'est-ce pas merveilleux d'apprendre à se voir réellement, se découvrir tel que l'on est au-delà de cette illusion terrestre ?

C'est un chemin long, éprouvant, éreintant même, mais pour ceux qui ont déjà franchi le pas, ils vous diront que jamais plus, ils ne reviendront en arrière. Une fois sorti de leur prison, c'est une grande joie et libération qui s'exprime alors dans leur coeur.

Mais pour vivre cela, il faut s'autoriser à franchir cette étape de la Vie que nous offre La Source de Lumière Divine.

# vous trouverez ici



## LES ENERGIES DU MOMENT

Tout ce que l'on vit actuellement dans l'énergie ainsi que les vibrations de février

page 3 à 7

## Les ressentis de l'Être et du corps

Les manifestations que vous pouvez ressentir durant cette période intense, ainsi que les raisons de ce qui se passe en vous.

page 8 à 10



## LES ENERGIES DE FEVRIER

Ce qui vous attend en février

page 11 à 12



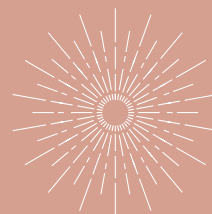
## De coeur à coeur

Un Soin par les mots pour accompagner votre coeur dans la sérénité

page 13 à 14



LOVE YOURSELF  
LOVE YOURSELF



# Le coeur de la galaxie

Notre galaxie a retrouvé son essence tout comme l'activité de son cœur. De nouvelles pulsations rythment la cadence et nous poussent dans une accélération tout comme dans une élévation de conscience.

Le cœur de la galaxie n'est autre que la terre, elle reprend sa place de Soleil Divin, de cœur, par son amplitude et son expansion.

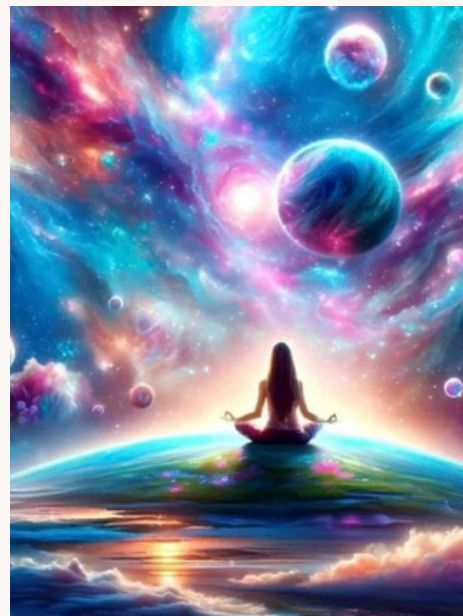
Elle est accompagnée de son miroir, le Soleil, visible dans le ciel, qui représente le reflet du cœur de la Terre.

La Terre pulse et entreprend une grande transformation, une grande révélation d'elle-même.

Plus rien ne sera plus jamais comme avant, c'est désormais définitif.

Cette accélération vibratoire, nous pousse vers une tout autre dimension. Une dimension où la manifestation du cœur sera privilégiée. Une dimension où l'Être prendra totalement conscience de ce qu'il est réellement ainsi que de sa place au sein de la création. (Dans cet article, vous pourrez découvrir la signification des différents paliers de conscience ou « dimension de conscience »)

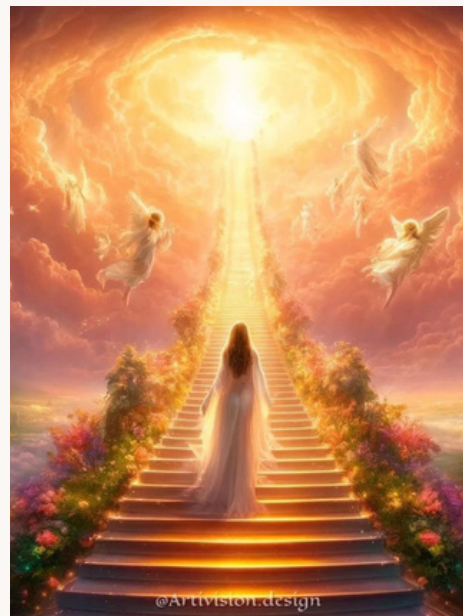
La Terre bascule sur une fréquence où la « conscience » est libre et se manifeste selon sa propre volonté. Le corps ne sera plus une prison contrôlée par une matrice artificielle mais façonné par la conscience de l'Être de Lumière Divine. L'incarnation sera désormais naturelle et non plus artificielle.



# Changement de dimension

La Terre portera durant quelque temps un espace où plusieurs dimensions coexisteront. Ce qui est indispensable pour un changement de conscience global qui donnera naissance à la future humanité.

Concrètement, nous vivons il y a encore quelques années en 3<sup>ème</sup> densité où nous sommes restés bloqués pendant très longtemps. Puis avec l'arrivée des premiers Etres, de Lumière christique, nous avons basculé dans la 4<sup>ème</sup> dimension ou 4<sup>ème</sup> « densité » où nous avons coexisté avec la 3<sup>ème</sup> durant quelque temps. Il y a quelques années (2012), nous avons de nouveau basculé dans une dimension supérieure, la 5<sup>ème</sup>.



Aujourd'hui, la Terre a fait son grand saut pour reconquérir les dernières marches qui la séparent des plans Divins. Ainsi, le cœur de cette galaxie s'est reconnecté aux 22 dimensions qu'il portait jadis.

Cependant, l'humanité va demeurer durant une vingtaine d'année dans la 5<sup>ème</sup>, 6<sup>ème</sup> et 7<sup>ème</sup> dimension. Toutefois, certains êtres venant de dimensions supérieures auront l'autorisation de venir apporter leur essence pour le bien collectif des âmes qui auront choisi de rester afin de créer la Nouvelle humanité de Lumière, sur cette terre.

En cette fin janvier 2026, nous avons pu effectuer un grand saut de conscience qui nous a permis de nous extraire définitivement de l'emprise des densités les plus basses.

Désormais, nous évoluons et avançons vers notre propre Lumière intérieure afin de retrouver une incarnation naturelle manifestée par notre conscience Supérieure Divine.

Les anciennes fréquences qui constituaient la prison de l'Ancien Monde se dissolvent peu à peu. Les fréquences se vident de toute vie, de toutes entités nuisibles, négativement influentes pour l'humanité.

# Changement des consciences

Les mondes et ce monde se fissurent de toute part. Il hurle à l'agonie, s'acharnant dans une violence perceptible, pour se maintenir en vie. Mais, il n'a pas encore compris qu'il était déjà mort.

La Terre n'est pas la seule concernée par cette grande révolution intérieure, l'ensemble de la galaxie y est également soumis.

Ce sont des mondes et des univers entiers qui retrouvent leur liberté et leur Lumière. La noirceur, l'ombre étant chassée, annihilée définitivement pour le bien de la vie et du vivant.

Les mondes galactiques n'auront plus d'emprises néfastes concernant le sort de la Terre et de l'humanité de lumière à venir.

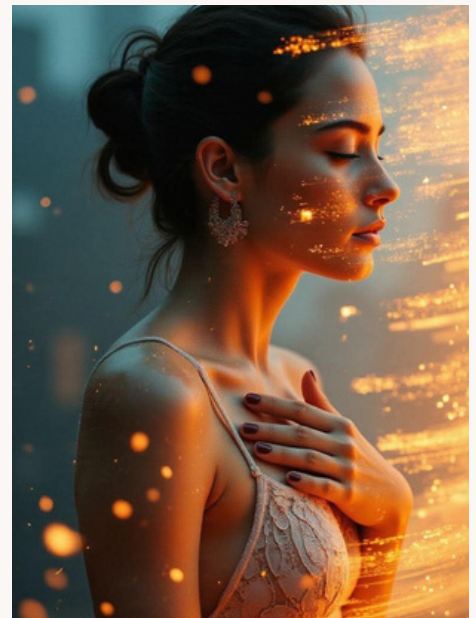
## **Comment se manifestent alors cette nouvelle dimension et cette nouvelle conscience sur Terre ?**

Durant de nombreux mois, l'âme se sera remodelée, élaborée en harmonie avec la Lumière Divine. Les anciennes fréquences qui constituent le corps humain 3D sont absorbées et remplacées par le nouveau corps de Lumière de l'âme, qu'elle aura métabolisé en se reconnectant à sa Conscience Supérieure.

La Lumière remplace la matière de basse fréquence permettant ainsi à l'Être d'évoluer au travers d'une incarnation beaucoup plus représentative de son essence Divine.

Tout se met en place sur terre pour permettre cette renaissance et cette grande transformation.

Le soleil émet des rayonnements et éjecte des particules indispensables pour la constitution des nouveaux Êtres à venir. Il contribue à la mutation cellulaire de l'organisme humain.



# Transformation

La Lune particulièrement depuis ce début d'année entre en œuvre également dans ce sens. Elle capitalise le rayonnement solaire afin de métaboliser le corps dans sa nouvelle structure. Elle apporte le concret, le tangible de la Lumière dans ce monde. Elle reprend sa place peu à peu, de générateur métaphysique de vie.

Durant ces dernières années, ce satellite artificiel a totalement été libéré de toutes les entités néfastes, nuisibles à la vie sur terre pour être totalement réhabilité par de nombreux peuples de Lumière au service de la renaissance de ce monde.



## **Ce que vit l'Être et l'humain durant cette phase de transformation**

Vous l'aurez compris, vos anciens corps énergétiques qui constituaient votre être humain, s'efface pour laisser entièrement la place à l'âme Lumière. Le mental, l'égo, le personnage humain générés et nourris par les basses fréquences de l'ancien monde sont en train de vivre leurs derniers instants. Votre conscience Lumière se modèle et prend sa place pour combler l'effacement de votre ancien vous.

Cela peut paraître terrifiant et déstabilisant de comprendre ce processus, pourtant retrouver sa liberté d'Être et l'harmonie intérieure est le plus beau des cadeaux que la Vie puisse nous faire.

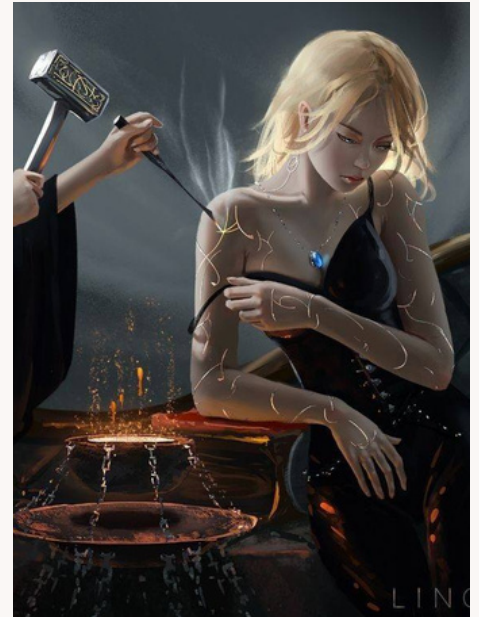
Durant ce processus, vous allez être amené à vivre certaines étapes et ce durant plusieurs semaines. C'est un processus, difficile et perturbant car jusqu'à présent, aucune incarnation n'avait à vivre un changement de dimension aussi brutale que celle que nous vivons actuellement. Une âme prenait forme durant un temps dans une dimension, puis la quittait à la fin de son évolution pour en explorer une supérieure. Mais jamais l'être n'avait à vivre ces changements, de « son vivant », en pleine conscience.

# Pourquoi vivre un tel changement?

Les vieilles âmes de ce monde n'étaient pas constituées pour se manifester dans des densités aussi basses. Leur incarnation, leur corps n'étaient pas prévu pour vivre cela. Elles appartenait à des plans beaucoup plus élevés.

Lorsque l'ombre les a projetés dans les basses fréquences, la Lumière de l'âme s'est brisée en une multitude de fragments, la souffrance en aura été incommensurable. La douleur de la lumière brisée aura subsisté et façonné l'ensemble de vos multiples incarnations. Et ce pour la Terre elle-même qui aura vécu quelque chose de similaire.

Aujourd'hui, votre corps, votre Lumière ne fait que reprendre sa juste place, sa grandeur et sa splendeur innée.



Vous avez survécu à la torture de votre âme, à la souffrance de votre Lumière durant des éons de vie, ce qui se manifeste aujourd'hui, n'est qu'un acte de fin, de libération de toute cette abomination.

Votre humain s'efface pour révéler ce que vous êtes réellement dans toute votre Lumière.

Ce monde s'efface pour permettre à la Terre de révéler son cœur, sa Lumière et sa place de soleil pour l'ensemble de la création.



# Les manifestations dans votre corps et Etre

## Ce que vous pouvez vivre durant cette période de transformation de l'Etre.

Il y a plusieurs manifestations possibles, mais chacun vivra cette étape selon sa vibration et son « état » intérieur.

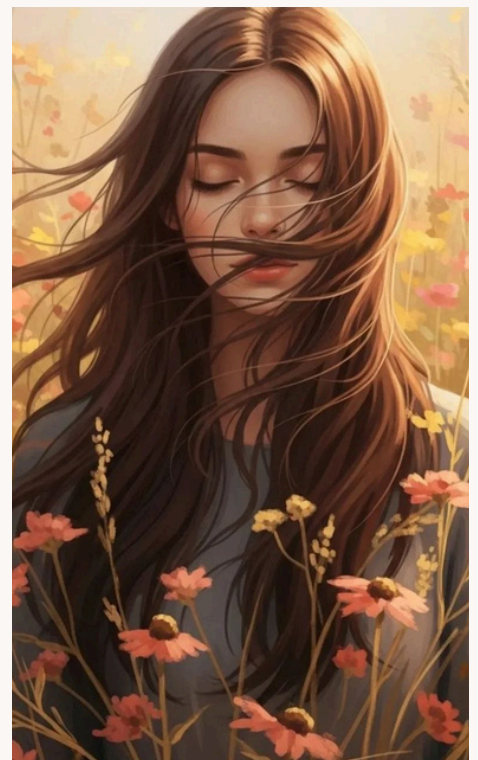
### Sur le plan émotionnel, mental, cognitif.

- Perte de repère, de préhension.
- Emotionnel exacerbé. Pleurs spontanés. Tristesse profonde. Peurs irraisonnées. Abattement.
- Phases d'euphorie et de grande expansion de Lumière.
- Confusion mentale, bug, blanc, absence de réflexion, difficulté à se concentrer. Sensation de vide intérieur. *Il s'agit d'un bref état où la conscience prend la place de l'ancienne matrice artificielle du mental humain programmé.*
- Confusion temporelle, perte de repères temporo-spatiaux. *Votre âme n'est plus soumise aux mêmes critères de repère, à la même ligne de temps ou d'espace dans laquelle, elle évoluait auparavant. Elle sera déstabilisée le temps d'appréhender son nouvel environnement et prise de nouveaux repères.*
- Confusion avec perte de la réalité. Où est la vraie réalité ?
- Perte d'intérêt pour ce monde. Impossibilité de s'y relier, de s'y connecter ou de prendre part d'une quelconque façon. Ne se sent pas ou plus appartenir à ce monde. Rejet et aversion pour ce monde et les humains qui le peuplent.
- Prise de conscience de plus en plus importante sur le sens de la vie et le non-sens de ce monde.
- Fatigue mentale et émotionnelle. Lassitude.
- Insomnie ou au contraire, phase d'hypersommeil profond.
- Rêves lucides, plus réels, plus précis.
- *Rêves durant lesquels, vous finaliser des chapitres de vies inachevées, vous couper des liens, vous libérez votre mémoire résiduelle de tout ce qui n'a plus lieu d'être. Vous éliminez de votre vie, des fréquences qui sont annihilées par la terre.*
- Sensation de mort imminente, de mort intérieure... *Ce n'est pas vous qui êtes en train de mourir mais une version de vous-même uniquement : l'égo, le personnage, une fréquence humaine engrammée de souffrance...*

# Les manifestations dans votre corps et Etre

## Sur le plan physique

- Sensation de pesanteur, de lourdeur dans le corps. Douleurs articulaires et musculaires. *La matière s'allège et change totalement sa structure cellulaire.*
- Pression au niveau du cœur, douleur et sensation d'arythmie. *Votre cœur physique s'aligne et s'accorde sur votre cœur de Lumière. Le temps que celui-ci s'adapte, il peut montrer certains signes de fatigue ou de désynchronisation avec les anciennes fréquences. Battements et coups manqués, flottement, extrasystoles puis accélération spontanée. Tout autant de signes inquiétants mais facilement explicable. Ceci doit vous alerter uniquement si cela persiste sur la durée (plusieurs jours)*
- Fourmillement dans le corps, décharge électrique, sensation de brûlure en certains endroits. *Votre corps s'ajuste, se libère des anciennes énergies cristallisées, la circulation énergétique naturelle se réactive comme une circulation sanguine secondaire tout en Lumière.*
- La circulation sanguine s'accélère à certains moments pouvant entraîner des hausses ou chutes de tension brutales.
- Maux de tête diffus avec plus ou moins d'intensité. *L'activation de la conscience dans votre cortex cérébral peut sembler douloureuse comme un gros hématome dans la tête, le sang qui pulse avec intensité, ou la tête prise en étau. La Lumière jaillit de l'intérieur forçant ainsi les os du crâne à se libérer de ses anciennes énergies. La Lumière ne se laisse plus emprisonner par la matière, elle fissure, elle traverse, elle force le passage. Votre crâne ne doit plus être une entrave, mais un réceptacle lumineux pour votre conscience.*



# Les manifestations dans votre corps et Etre

## Sur le plan énergétique

Vos corps énergétiques retrouvent leur alignement naturel, ils se superposent faisant ainsi jaillir la lumière, permettant ainsi des expansions vibratoires. Vous pouvez alors sentir un décalage dans votre corps, puis une différence dans le ressenti comme une sensation de présence plus importante dans le corps.

- *Les blocages et barrières dans vos énergies cèdent sous la pression de la Lumière. Le corps réclame à s'étirer, se repositionner, s'aligner, se tenir droit.*
- Sensation de présence dans l'énergie, une conscience affinée est plus consistante. La sensation de se réveiller d'un profond sommeil. La sensation de ne pas appartenir à ce monde et d'être encore relié à un autre. Être ici et ailleurs en même temps.
- Les perceptions s'affinent, les ressentis sont plus présents, plus libres.
- Vertiges plus ou moins importants. Sensation que le corps fait des bonds intérieurs. *Il est Important de s'ancrer et de se relier à la fois au soleil de la terre et à sa conscience supérieure. Alignement de haut en bas.*
- Hyper sensibilité énergétique. La sensation d'être mis à nu et d'être à fleur de peau, de ressentir la moindre interaction avec le corps. *Lorsque le corps se libère énergétiquement, il est comme libéré d'un lourd manteau qui laisse alors le corps sans protection, à vif. Cette sensation est passagère, elle ne dure pas plus d'une ou deux journées.*
- Sensation d'être totalement déconnecté du moi humain et pourtant la sensation d'être vide à l'intérieur, un espace de flou et de confusion intérieure. *L'importance de se relier en conscience à sa propre Lumière afin de rétablir un ancrage intérieur absent.*
- Sensation de vivre une tempête intérieure qui peut aussi se manifester lors des rêves. *Certaines fréquences sont dissoutes par la Lumière ce qui met en évidence celles sur lesquelles vous étiez principalement reliées. Une attention particulière sur un autre niveau de conscience vous permettra de porter votre conscience sur un niveau beaucoup plus lumineux.*

# Les énergies de Février



Cette liste est un aperçu des ressentis qui peuvent se manifester durant cette phase de transformation intérieure, vous pouvez en ressentir d'autres ou pas du tout.

Certains êtres n'ont pas toujours la possibilité ou fait le choix de vivre cette transformation pour accueillir sa Lumière intérieure et prendre parti à la renaissance de ce monde.

Chacun vit ce qu'il doit vivre en fonction de son évolution personnelle.

Février est un mois de complétude où la Lumière prend forme, reprend son espace et sa place.

Je vous invite à accueillir cette période avec sagesse et sérénité, même si cela peut être difficile de continuer à évoluer dans notre société. Cette transition n'en sera que mieux vécue, car le rejet n'apporte que souffrance et malaise. Ce n'est certainement pas l'expérience que votre âme désire, elle aussi affectée par ce grand changement.

Durant ce mois, les Etres qui auront avancé sur leur chemin de mise en Lumière pourront voir de nouvelles opportunités s'ouvrir à eux. Les cailloux et obstacles se retirent du chemin, libérant l'âme de son ancien carcan, lui permettant ainsi de prendre son envol vers sa destination et chemin final.

Un nouvel avenir se dessine, en adéquation avec le saut vibratoire effectué par votre conscience de Lumière.

Chacun se place, vit, se libère, se dirige vers sa renaissance ou sa dernière demeure.

# Les énergies de Février

La dernière ligne droite qu'aura choisi de vivre votre âme pour entreprendre son véritable chemin, celui qui est prévu pour elle et pour sa position vibratoire.

De nombreux signes se dessineront sur votre chemin afin d'effectuer cette étape.

Les blocages et obstacles que vous avez pu vivre durant de nombreuses années s'effaceront peu à peu, vous permettant ainsi de reprendre votre chemin d'évolution personnel.



Février sera aussi une expansion de révélations en tout genre.

Les voiles tombent libérant ainsi les nombreuses vérités cachées jusqu'à ce jour. Vous découvrirez alors le vrai visage de ce monde.

Portez toute votre attention sur votre lumière et laissez partir ce monde sans le retenir, sans vous accrochez à ces anciennes énergies.

Ne vous sentez pas concerné par cette finalisation du monde. Ne portez pas votre conscience dans les vibrations denses, élevez vous au-dessus du flot uniquement.

# De coeur à coeur



Tu n'as pas besoin de chercher à tout savoir, de tout comprendre, de devoir tout contrôler. Tu as juste besoin de te laisser porter et de t'autoriser à avoir confiance en ton cœur et en ta Lumière intérieure.

Ton âme sait ce que tu vis, elle sait ce que tu traverses, car elle parcourt le même chemin que toi.

Laisse là te guider et te mener dans son univers là où tout est lumière.

Elle est déjà dans cette sérénité et paix intérieure, elle a juste besoin que tu lui donnes l'autorisation de t'y accompagner.



Laisse toi l'opportunité de déposer ton mental et d'accepter ce que tu vis avec ton cœur.

Là, où tu n'as plus peur.

Là, où il n'y a plus de lutte intérieure.

Là, où tu auras toutes les réponses attendues.

Avance sur ton chemin sans te retourner.

Ce n'est plus le moment de t'accrocher au passé.

Laisse partir ces anciennes versions de toi.

Elles méritent de trouver la paix et de se reposer.

# De coeur à coeur



Laisse partir les illusions, les masques que tu t'es trop longtemps imposés.

Laisse filer le personnage que tu t'es construit.

Il n'est pas toi, mais une caricature qui t'a été imposée comme réalité.

Laisse partir les parties de toi blessées, elles ont le droit d'être cicatrisées.

Tu as le droit d'être entouré de tout l'amour de la Lumière.

Tu n'as pas besoin de te réfugier dans la culpabilité ou dans la colère.

Laisse partir ton fardeau et accueille pleinement ta renaissance.

Laisse partir et dépose ton cœur blessé, tes souffrances, les lambeaux de ce que tu étais.

Laisse partir et autorise toi à t'accueillir de nouveau tel que tu es réellement.

Laisse toi rayonner, laisse toi vivre pleinement.

Laisse toi avancer sur ton véritable chemin.

Permetts toi d'Être enfin.

Avec tout mon Amour

Matéana



# En conclusion

Merci de m'avoir lu jusqu'au bout.

En espérant que ce nouveau format vous ai plu, si c'est le cas n'hésitez pas à me faire des retours.

Il y aurait beaucoup à dire sur ce qu'il y a à vivre durant cette période intense. Chacun vit selon son propre chemin, mais je sais que pour beaucoup, les énergies sont vraiment très éprouvantes et parfois incompréhensible.

Je ne peux vous dire que cela va cesser car c'est un processus qui demande du temps. Votre corps tout comme votre âme tente d'accueillir cette intensité avec le plus de douceur possible pour ne pas altérer ou endommager vos corps énergétiques.

Je reste à votre disposition si cette période est trop compliquée à gérer pour vous. Je pourrais vous proposer des soins ponctuels ou un accompagnement pour vous soulager durant votre propre transformation intérieure.

Je vous retrouve très vite pour des outils à partager durant ce mois.

N'hésitez pas à vous abonner sur Instagram @ooniaterra, patreon ainsi que mon site internet.

A bientôt

Matéana

